



NIPC 501 340 300

RELATÓRIO DE ATIVIDADES E CONTAS

2023

Identificação da Instituição

Designação

Fundação Viscondes de Messangil - FVM

Pessoa Coletiva

501 340 300

Sede

Rua João Tiago Coelho, 36

7830-257 Pias

Contactos

Telf.284 858 510

Chamada para a rede fixa nacional

Telm.968 539 144

Chamada para a rede móvel nacional

Email: geral@fvmpias.pt

Site: www.fvmpias.pt



Índice

- 04 Nota Introdutória
- 05 A Fundação (Breve descrição, Órgãos Sociais e Organograma Institucional)
- 10 Respostas Sociais (Estrutura Residencial para Pessoas Idosas, Serviço de Apoio Domiciliário e Creche)
- 15 Atividades de Animação e Socialização
- 22 Recursos Humanos (Formação e HACCP)
- 24 Relatório de Atividades e Contas (Conselho de Administração)
(ATA Conselho de Administração – pg. 33; Declaração de Responsabilidade – pg. 35; ATA Conselho Fiscal – pg. 36; Parecer Conselho Fiscal – pg. 38; Termo de Aprovação Conselho Executivo – pg. 39; Termo de Aprovação Conselho de Curadores – pg. 40)
- 42 Anexo ao Balanço e Demonstração dos Resultados (Área Financeira)
(Balanço – pg. 53; Demonstração dos Resultados por Naturezas – pg. 55; Demonstração dos Resultados por Funções – pg. 60; Demonstração [Individual/Consolidada] dos Fluxos de Caixa – pg. 65; Demonstração do Custo das Mercadorias Vendidas e das Matérias Consumidas – pg. 67; Mapa de Controlo do[s] Subsídio[s] para Investimento [s] – pg. 68;
- 69 Considerações Finais

Nota Introdutória

Partindo-se do princípio que todas as Instituições Particulares de Solidariedade Social – IPSS, desde que financiadas pelo ISS, IP tem que cumprir um conjunto de obrigações contabilísticas perante o ISS, IP, a Fundação Viscondes de Messangil vem apresentar o Relatório de Atividades e Contas, nos termos da lei e de acordo com o preceituado nos Estatutos.

O presente relatório de Atividades e Contas pretende demonstrar os resultados obtidos em 2023 pela Fundação, nas diversas respostas sociais, considerando as atividades e ações desenvolvidas ao longo do ano. Para além de dar a conhecer o trabalho desenvolvido também explana, de forma detalhada, os movimentos e mapas financeiros que refletem o resultado económico da Instituição.

FUNDAÇÃO VISCONDES DE MESSANGIL



A Fundação,

A Fundação Viscondes de Messangil - Fundação de Utilidade Pública de Solidariedade Social, adiante designada por FVM, é uma IPSS, Instituição Particular de Solidariedade Social, sem fins lucrativos, sediada na Rua João Tiago Coelho, número trinta e seis, em Pias. Dispõe, atualmente, na Área Infantil, da Resposta Social Creche e, na Área Sénior, das Respostas Sociais: Estrutura Residencial para Pessoas Idosas (ERPI) e Serviço de Apoio Domiciliário (SAD).

Para a satisfação das necessidades de funcionamento, a FVM conta com o quadro de pessoal de cerca de 87 trabalhadores, que desempenham as suas tarefas nos diversos setores, distribuídos pelas diferentes respostas sociais de forma a prestar os melhores cuidados e atenção aos utentes da Instituição. Sendo que, a ERPI tem capacidade para 104 utentes, a Creche para 42 e o SAD para 60.

MISSÃO

A Fundação Viscondes de Messangil tem como missão prestar um serviço personalizado a todos os utentes, com o objetivo de melhorar globalmente a qualidade de vida de toda a população da Freguesia de Pias.

VISÃO

A Fundação Viscondes de Messangil será reconhecida como referência a nível regional (Alentejo), por ter serviços de excelência, eficazes e adequados às necessidades dos seus utentes.

VALORES

A Instituição, em toda a sua dinâmica, pauta-se pelos seguintes valores:

Respeito. Respeitamos a individualidade e personalidade (espaço/valores) de cada utente e informação confidencial (privada ou íntima). Não sendo toleradas agressões físicas e/ou verbais a qualquer pessoa e existindo um tratamento igualitário e não discriminatório.

Segurança. Valorizamos as medidas de segurança para as instalações, alimentação e higiene, promovendo relações interpessoais assentes na estabilidade e segurança físicas e emocionais.

Lealdade. Somos sinceros, honestos e transparentes nas relações e nas informações fornecidas (entre funcionários, equipas, utentes e população).

Responsabilidade. Agimos com profissionalismo (inclui afetividade). Assumimos integralmente os papéis com que nos comprometemos (acordos) perante a comunidade.

Solidariedade. Definimos participações adequadas aos rendimentos de cada utente. Priorizamos os interesses dos utentes e/ou das equipas, colocando interesses pessoais em segundo plano. Minimizamos as carências de pessoas desfavorecidas.

Órgãos Sociais, 2022/2026

CONSELHO DE ADMINISTRAÇÃO

Presidente – João Filipe Grou Rita

Secretária – Inês Sofia Cachola Espada

Tesoureiro – José Maria Patinho Pereira

CONSELHO EXECUTIVO

Presidente – José Madeira Pós de Mina

Vogal – Cesaltina Carrasco Cardadeiro

Vogal – Rita Isabel Borralho Carrapiço

CONSELHO FISCAL

Presidente – Filipe Jorge M. Piçarra Fialho Pombeiro

Vogal – António José Cachola Borges

Vogal – Vanda Emília Afonso da Luz

CONSELHO DE CURADORES

Presidente – Maria de Lurdes Ventura Valério

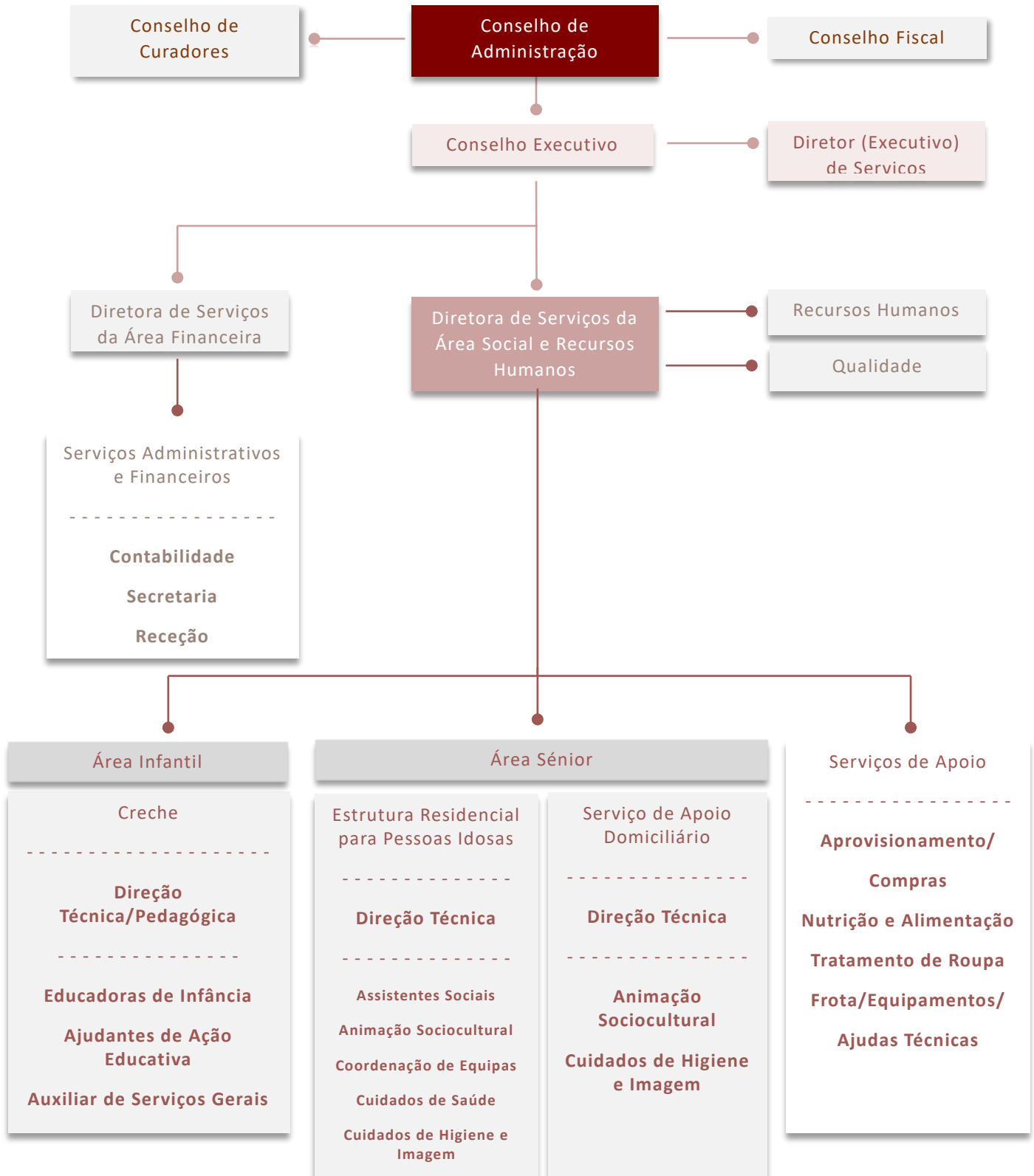
Vogal – Aires Manuel Santos Carvalho

Vogal – Germano Borges Lopes Amaral Carvalho

Vogal – Francisca Maria Farinho Carmona Carrasco

Vogal – Sérgio José Dias Afonso

Organograma Institucional



Respostas Sociais



1. ERPI

A Estrutura Residencial Para Pessoas Idosas – ERPI, é um estabelecimento que visa o alojamento coletivo, de utilização temporária ou permanente, para pessoas idosas em que sejam desenvolvidas atividades de apoio social e prestados cuidados de enfermagem.

São destinatários desta resposta social, pessoas de ambos os sexos, de 65 anos de idade ou mais, cuja situação de dependência não lhe permita satisfazer as suas necessidades de vida diária e/ou pessoas de ambos os sexos, de idade inferior a 65 anos que, por motivo de doença ou deficiência, não consigam satisfazer as suas necessidades básicas de subsistência. A estrutura residencial destina-se, ainda, a proporcionar alojamento em situações pontuais, decorrentes da ausência, impedimento ou necessidade de descanso do cuidador.



94

Número de utentes abrangidos
pelo Acordo de Cooperação com o ISS



57

Trabalhadores afetos
à ERPI em 2023



103

Média de utentes
em ERPI 2023



23



80

Média de utentes por Género em 2023



85

Média de Idades

2.SAD

O Serviço de Apoio Domiciliário – SAD, é uma resposta social que consiste na prestação de cuidados individualizados e personalizados no domicílio a indivíduos e famílias quando, por motivo de doença, deficiência ou outro impedimento, não possam assegurar temporária ou permanentemente, a satisfação das suas necessidades básicas e ou a realização das atividades instrumentais da vida diária, nem disponham de apoio familiar para o efeito.

O Serviço de Apoio Domiciliário assegura a prestação de um conjunto de atividades e serviços, designadamente:

- I. Fornecimento e apoio nas refeições, respeitando as dietas com prescrição médica;
- II. Cuidados de higiene e conforto pessoal;
- III. Tratamento da roupa do uso pessoal do utente;
- IV. Higiene habitacional, estritamente necessária à natureza dos cuidados prestados;
- V. Assistência medicamentosa, sujeita à entrega de declaração médica comprovativa do estado de saúde e respeitando a guia de tratamento do utente;

VI. Atividades de Animação e Socialização;

VII. Aquisição de Bens e Serviços.



29

Número de utentes abrangidos
pelo Acordo de Cooperação com o ISS



8

Trabalhadores afetos

Ao SAD em 2023



31

Média de utentes

em SAD 2023



11



19

Média de utentes por Género em 2023

81



Média de Idades

3. Creche

A Creche é uma resposta social de natureza socioeducativa, vocacionada para o apoio à família e à criança. A Creche da FVM presta serviços e desenvolve atividades dirigidas a crianças desde os 4 meses até aos 36 meses de idade.

Com a entrada em vigor da Portaria n.º 190-A/2023 de 5 de julho, foram introduzidas várias modificações às normas reguladoras das instalações e funcionamento a Creche, nomeadamente no que concerne ao aumento da capacidade da resposta e à reconversão de espaços. Considerando-se a alteração legislativa acima mencionada, a capacidade da Creche é de 42 utentes (após aumento da capacidade nos termos previstos no artigo 23.º da Portaria n.º 262/2011 de 31 de agosto, na sua redação atual).

Em conformidade com o disposto nos n.ºs 1 e 2 do artigo 7.º da portaria n.º 262/2011 de 31 de agosto, a Creche está organizada em unidades autónomas de grupos de crianças cuja distinção assenta nas características específicas das diferentes faixas etárias. Distribuindo-se da seguinte forma: um berçário com capacidade

máxima para 10 crianças; uma sala da aquisição de marcha aos 24 meses com capacidade para 16 crianças e uma sala dos 24 aos 36 meses com capacidade para 16 crianças.



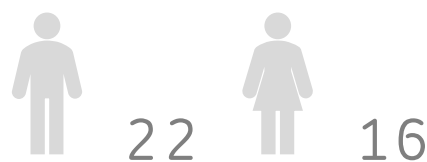
Número de utentes abrangidos
pelo Acordo de Cooperação com o ISS



Trabalhadores afetos
à Creche em 2023



Média de utentes
em Creche 2023



Média de utentes por Género em 2023



Média de Idades



Atividades de Animação e Socialização

A Animação é uma área em constante desenvolvimento que requer uma evolução persistente e acompanhamento do seu público-alvo. Atualmente assume uma especial importância nas estruturas de acolhimento a pessoas idosas, pois é um elemento fundamental no projeto de vida da Instituição e determinante da qualidade de vida dos utentes, ajudando a preservar a autonomia dos mesmos. Com a animação pretende-se criar um dinamismo no seio do estabelecimento, visando a melhoria da qualidade de vida das pessoas idosas e facilitando a sua adaptação a uma vida comunitária imposta. Podemos dizer que o grande objetivo da animação dentro desta Instituição é a ocupação ativa dos utentes, com vista ao seu bem-estar e estimulação das suas capacidades físicas e psíquicas.

De forma abreviada, estas atividades representam um conjunto de passos com vista a facilitar o acesso a uma vida mais ativa e mais criativa, à melhoria nas relações e na comunicação com os outros, para uma melhor participação na vida da comunidade de que se faz parte, desenvolvendo a autonomia pessoal.

Ao longo do ano de 2023 todo o trabalho efetuado teve o princípio de agir com a Terceira Idade. O PADAP – Plano de Atividades de Desenvolvimento Pessoal, planificou e proporcionou a dinamização de atividades atendendo às reais necessidades sentidas pelos utentes, tendo por base um conjunto de objetivos que iam de encontro aos planos individuais dos mesmos, proporcionando-lhes uma vida mais ativa, através da dinamização de momentos ocupacionais, lúdicos, criativos e comunicacionais, centrando-se sempre nos interesses, valores e saberes de cada um. Assim, as atividades foram preparadas e realizadas com dedicação, tendo sempre em atenção as pessoas a que se destinam.

ATIVIDADES	OBJETIVOS	COMPETENCIAS A DESENVOLVER	CRONOGRAMA												RECURSOS
			S	O	N	D	J	F	M	A	M	J	J	A	
Visita à Feira do Queijo do Alentejo, Serpa Visita à barragem de Alqueva Visita à Feira Anual de Maio, Moura Visita à 39.ª Feira da Ovibeja, Beja Visita à Feira Anual de Setembro, Moura Visita à Feira do Azeite de Vale de Vargo Comemoração do Dia Internacional dos Monumentos e dos Sítios Visita a Adega “Casa Clara” Visita ao Presépio de Vale de Vargo Visita à Igreja Paroquial de Pias	Fomentar o convívio entre a Instituição e a comunidade;	Proporcionar/Fomentar o gosto pelo nosso património – Património Local; Divulgar conhecimentos/saberes “Saber/Fazer”; Expressar sentimentos de fé; Preservar e reviver as tradições;		Recursos Humanos: Técnica Superior de Animação Sociocultural; Monitora; Motorista(s); Utentes; Recursos Materiais: Material Didático; Material Informático; Máquina Fotográfica; Carrinha(s); Recursos Físicos: Locais onde se desenvolvem as atividades.											

		S	O	N	D	J	F	M	A	M	J	J	A	
Adoração à Santa Cruz														
Comemoração do Dia da Aparição de Nossa Senhora de Fátima														
Celebração Eucarística														
Participação no Cortejo Etnográfico de Pias	Fomentar o trabalho em parceria;													
Ginástica geriátrica com dinâmicas de grupo	Desenvolver a motricidade global, a coordenação motora e mental, a agilidade e a sensibilidade;													Recursos Humanos: Técnica Superior de Animação
Comemoração do Dia Mundial da Atividade Física														Sociocultural;
Assinalar a Doença de Alzheimer;	Trabalhar as capacidades físicas, cognitivas e sensoriais dos utentes;													Monitora; Utentes;
Comemoração do Dia Mundial da Alfabetização	Desenvolver e estimular a concentração, a memória; as capacidades de raciocínio e os sentidos;													Recursos Materiais: Material Didático;
Dia da escrita à mão														Material Informático;
Realização de Atividades Lúdico-Recreativas	Desenvolver a agilidade mental e o vocabulário;													Máquina Fotográfica;
Jogos de Estimulação Cognitiva, Sensorial e Motora														Material de Ginástica; Jogos;

		Promover o entretenimento;	S	O	N	D	J	F	M	A	M	J	J	A	Recursos Físicos: FVM
Caminhada “Por um coração mais saudável”			█						█	█	█	█			
Comemoração do Dia Mundial do Puzzle							█								
Comemoração do Dia Mundial da Criatividade				█											
Realização do Jornal de Parede			█	█	█	█	█	█	█	█	█	█	█	█	
Comemoração do Dia Mundial da Poesia									█						
Comemoração da Primavera/Dia Mundial da Árvore		Fomentar o sentimento de fraternidade e partilha;							█						Recursos Humanos: Técnica Superior de Animação
Comemoração do Dia Mundial da Fotografia	Desenvolver atividades com os utentes de forma a estes se sentirem valorizados;	Promover aptidões individuais de destreza manual;							█					█	Sociocultural; Monitora; Utentes;
Comemoração do Dia Internacional da Mulher		Desenvolver o gosto e sentido estético;							█						Recursos Materiais: Material Didático; Material Informático;
Comemoração do Dia Internacional da Família											█				Máquina Fotográfica;
Comemoração do Dia do Pai		Sensibilizar para a preservação do meio ambiente (utilização de recursos reciclados);							█						Material de Ginástica;
Comemoração do Dia da Mãe											█				Jogos;
Comemoração do Dia da Espiga – 5ª Feira da Ascensão											█				

		S	O	N	D	J	F	M	A	M	J	J	A
Comemoração do Dia da Alimentação			█										
Comemoração do Dia Mundial dos Avós												█	
Comemoração do Dia Mundial da Criança	Estabelecer relações intergeracionais;						█				█		
Convívio Intergeracional	Fomentar o sentimento de fraternidade e partilha;						█				█		
Comemoração do Carnaval (Entrudo)	Estabelecer relações intergeracionais e familiares;						█						
Comemoração dos Santos Populares	Fomentar o conceito de solidariedade e respeito mútuo;				█						█		
Comemoração do Natal						█							
Comemoração do Dia de Reis							█						
Comemoração do Dia de São Martinho	Fortalecer o estreitamento de laços entre trabalhadores e utentes;			█									
Comemoração da Páscoa	Reviver tradições alusivas à época;								█				

Recursos Humanos:
Equipa Técnica e restantes trabalhadores; utentes;

Recursos Materiais:
Material Didático;
Material Informático;
Máquina Fotográfica;

Recursos Físicos: FVM

		S	O	N	D	J	F	M	A	M	J	J	A			
Quadro de Aniversários														Fomentar o sentimento de fraternidade e partilha;	Recursos Humanos:	
Atividade “Recordar a Cantar”	Promover a comunicação, convivência e ocupação do tempo livre dos utentes;														Técnica Superior de Animação	
Tarde de Cantares Alentejanos no Lar														Divulgar o património local;	Sociocultural;	
Tarde de Fados no Lar														Criar um momento de descontração e diversão;	Monitoria; utentes;	
Atividade “Um dia no Cinema”		Estabelecer relações intergeracionais e familiares;													Favorecer o conhecimento de novas artes;	Recursos Materiais:
Atividade “Discos Pedidos”															Material Didático;	
															Material Informático;	
															Máquina Fotográfica;	
															Recursos Físicos: FVM	



Recursos Humanos

O capital humano é o elemento central no que concerne aos ativos intangíveis e é formado pelas pessoas que integram a Instituição. As pessoas são consideradas o recurso mais importante para estas organizações, pela natureza social e humana das atividades desenvolvidas, que são prestadas por pessoas e destinadas a pessoas. Neste sentido, a FVM acredita que o seu desenvolvimento só é possível se for sustentado numa relação sólida, duradoura e de interesse mútuo entre todos os elos da sua cadeia de valor, constituída pelos seus utentes, trabalhadores, parceiros e famílias.

Sendo a sua política de recursos humanos fundada em valores como a responsabilidade, a ética, o desenvolvimento e a valorização dos de todos os envolvidos, procuramos aquando do recrutamento e seleção de trabalhadores, contratar cuidadores com formação adequada à natureza dos serviços.



Formação

É reconhecida a necessidade das IPSS procederem a um constante questionamento, avaliação, adaptação e evolução em relação às competências e capacidades pessoais dos seus profissionais. Sendo que a formação é uma ferramenta com um papel preeminente na prestação de serviços, bem como na melhoria constante do desempenho dos prestadores, a FVM procurou disponibilizar aos seus trabalhadores formações adaptadas à sua realidade laboral, tendo em conta o seus interesses e necessidades.



HACCP

Demos continuidade ao procedimento de Higiene e Segurança no Trabalho, tendo sido realizadas visitas de acompanhamento às nossas instalações, dos quais resultam relatório de aconselhamento técnico sobre situações e métodos que devemos alterar, bem como com as novas legislações em vigor. Também mantivemos o procedimento de medicina do trabalho às trabalhadoras da Instituição, sendo que a saúde e bem-estar dos trabalhadores é fundamental para nós, bem como para a qualidade das suas prestações e desempenho das atividades.



Relatório de Atividades e Contas

A Fundação Viscondes de Messangil assume o compromisso de desenvolver a sua atividade de forma sustentada, prosseguindo os objetivos de rigor e contenção, sem deixar de poder acolher e dignificar a todos aqueles que requerem os seus cuidados, e de assumir todos os seus compromissos perante os trabalhadores, fornecedores e todas as imposições legais no âmbito do direito. O Plano de Ação desenvolveu-se em linha com o que é o seu objetivo principal: - Iniciativas/ações/projetos tendo em atenção o bem-estar dos utentes - a manutenção e modernização do edificado e a melhoria contínua da qualidade dos serviços prestados pela Instituição.

As contas apresentadas refletem uma melhoria face aos últimos anos (que tiveram um impacto negativo derivado à pandemia de COVID 19 e à crise inflacionária). Atualmente, a guerra na Europa originada pela invasão da Federação Russa à Ucrânia, trouxe consequências de agravamento do aumento da inflação e, conseqüentemente, o aumento de custos na energia, que também se faz sentir em diversas áreas, aumentando em muito os preços de todos os bens essenciais, como implícito no Relatório e Contas.

No ano de 2023, na Estrutura Residencial para Pessoas Idosas (ERPI) – Unidade Funcional – Lar Feminino e Unidade Funcional – Lar de São José - continuámos com a implementação de medidas adicionais de higiene e de proteção individual. Os recursos humanos continuaram a ser reforçados na resposta social ERPI, para reorganização das equipas e para uma resposta pronta às exigências de saúde.

As dificuldades financeiras decorreram e decorrem do acréscimo de custos devido ao aumento generalizado dos preços, devido ao agravamento do aumento da inflação. Perante todas as adversidades e desafios que são diversos e complexos e que exigem resposta pronta, a Fundação demonstrou capacidade de reação, de resiliência e atuou com rapidez. Os principais desafios que se colocam para responder às necessidades dos

utentes, nestes tempos de instabilidade nos mercados financeiros - com inflação e incertezas, são: as dificuldades financeiras e a falta de recursos humanos especializados. Como nos anos anteriores, o Conselho de Administração da Fundação Viscondes de Messangil, as equipas técnicas e todos os trabalhadores, responderam pronta e eficazmente a todas as solicitações e exigências, não olhando a meios para atingir o principal objetivo – que estava e continua a estar em causa: o bem-estar dos nossos utentes. Apesar do referido, as atividades realizadas espelham a estratégia planeada, muitas vezes com grande abnegação pessoal e organizacional, com vista a promover o bem-estar dos utentes. Deve ser evidenciado e prestado o devido reconhecimento a todos os que contribuíram para se alcançar os objetivos, realçando a persistência, perseverança, abnegação, resiliência e dedicação das Diretoras Técnicas, das respetivas equipas técnicas, de todos os trabalhadores da Instituição e dos Órgãos Sociais. As estratégias para melhorar os resultados, passam por medidas internas já adotadas: Limitar os investimentos ao estritamente necessário, ao inadiável, aos compromissos assumidos e renegociando os contratos de serviços externos – e medidas externas, como as seguintes reivindicações (já enunciadas em anos anteriores e sempre presentes/atuais):

- *Um reforço do apoio financeiro às IPSS, para, por um lado, compensar o aumento dos custos, a possibilidade de uma melhor remuneração dos trabalhadores, a contratação de mais recursos humanos ou a melhoria das condições físicas dos espaços das instituições. Por outro lado, o apoio financeiro teria como objetivo compensar a perda de rendimentos das famílias, permitindo-lhes não abdicar das respostas sociais que as IPSS proporcionam, quer por apoio direto às IPSS para compensar a redução das participações que as famílias podem assumir, quer através de medidas de apoio ao desemprego, redução de taxas de IVA de bens essenciais e aumentos de verbas disponíveis para responder às dificuldades financeiras das famílias; **
- *Um reforço e melhoria da articulação dos serviços públicos de saúde com as IPSS, reforçando a telemedicina, o fornecimento gratuito de equipamentos de proteção individual (EPI) ou o apoio na sua aquisição, o apoio psicológico aos*

*utentes e trabalhadores e a melhoria da comunicação e das orientações de atuação **

- *Uma melhor articulação institucional, através do reforço da relação com o Instituto da Segurança Social, outros organismos estatais e/ou administração local, que incluem a criação de canais de comunicação mais eficazes, incluindo uma transmissão mais assertiva de diretrizes e partilha de boas práticas. Refere-se ainda, um maior apoio e acompanhamento técnico, gestor, logístico e tecnológico, à simplificação de processos administrativos, fiscalização mais eficaz e maior flexibilização dos acordos de cooperação no que diz respeito aos serviços prestados; **
- *Uma maior valorização dos profissionais do setor e da sua dedicação, nomeadamente através da revisão das tabelas salariais - incluindo equiparação ao sector público e equidade de carreiras - e maior proteção de direitos e compensações monetárias (...) uma maior valorização do setor, incluindo o reconhecimento do papel e importância das IPSS para a sociedade e para a economia nacional e a revisão da legislação no sentido de melhor clarificar a relação com o Estado. **

**Parágrafos retirados das páginas 9 e 10 de - O estudo exploratório “Impacto da pandemia de COVID-19 nas IPSS e seus utentes em Portugal”, elaborado pela ATES – Área Transversal de Economia Social do Centro Regional do Porto da Universidade Católica Portuguesa, em colaboração com a CNIS – Confederação Nacional das Instituições de Solidariedade, visou compreender o impacto da pandemia de COVID-19 nas Instituições Particulares de Solidariedade Social (IPSS) e nos seus utentes.*

| Atividades desenvolvidas no ano de Dois mil e vinte e três (2023):

Dos objetivos do Conselho de Administração previstos para o ano de Dois mil e vinte e três (2023), as ações e os resultados mais significativos foram os seguintes:

_____ principais investimentos _____

Mês	Documento Contabilístico	Descrição	Valor (€)
Janeiro	D404	PRR - Viatura 100% elétrica para SAD	34.345,65
Janeiro	D487	Computadores / Material informático	1.497,61
Fevereiro	B8	Estantes metálicas	1.080,89
Fevereiro	D334	Ar Condicionado Refeitório - Lar Feminino	2.620,25
Março	D299	Porta de alumínio casa da caldeira - LF	1.333,51
Março	D356	Obras do Lar Feminino	2.370,66
Maio	D1	ISD 2023 - Camas articuladas elétricas	4.951,98
Maio	D2	ISD 2023 - Camas articuladas elétricas, cadeiras de rodas e cadeiras de banho	5.990,78
Maio	D347	Computadores	1.325,51
Junho	D260	Camas articuladas elétricas + mesas de cabeceira	2.276,83
Junho	D341	Portão de correr em ferro com motor - SJ	1.144,44
Julho	D303	Cortador de Legumes - Cozinha	1.857,30
Julho	D368	Blixer (Triturador de frutas) - Creche	2.149,03
Agosto	D335	Central Solar Fotovoltaica – Lar Feminino	37.991,01
Agosto	D367	Camas articuladas elétricas	1.451,40
Novembro	D311	Portão de correr em ferro com motor - LF	1.193,84
Dezembro	D408	Software de gestão de Lares - MySenior	2.937,24

*Ao longo do ano foram efetuadas pequenas reparações/manutenções de construção civil, elétricas e outras que estão espelhadas nos registos contabilísticos.

| Resultados das respostas sociais:

- **Estrutura Residencial para Pessoas Idosas – ERPI: Unidade Funcional - Lar Feminino** – Apresenta resultado líquido de Trinta e dois mil, novecentos e trinta e dois euros e cinquenta cêntimos (32.932,50€), obteve uma variação positiva no valor de Dezanove mil, novecentos e trinta e um euros e quarenta e seis cêntimos (19.931,46€), relativamente ao ano de 2022.
- **Estrutura Residencial para Pessoas Idosas – ERPI: Unidade Funcional - Lar São José** – Apresenta resultado líquido de Trinta e um mil, setecentos e quarenta e três euros e vinte cêntimos (31.743,20€), obteve uma variação positiva no valor de Vinte e quatro mil, quatrocentos e treze euros e sessenta e dois cêntimos (24.413,62€), relativamente ao ano de 2022.
- **Serviço de Apoio Domiciliário (SAD)** – Apresenta um resultado líquido de Cinquenta e oito mil, quinhentos e oitenta e oito euros e treze cêntimos (58.588,13€), obteve variação positiva no valor de Dezassete mil, trezentos e sessenta e nove euros e vinte e oito cêntimos (17.369,28€), relativamente ao ano de 2022.
- **Creche** – O resultado é negativo em Trinta e dois mil, trezentos e oitenta e um euros e sete cêntimos (-32.381,07€), com uma variação negativa no valor de Sete mil, trezentos e quarenta e oito euros e quatro cêntimos (7.348,04€), relativamente ao ano de 2022.

| Conclusão:

O resultado líquido do exercício foi positivo em Noventa mil, oitocentos e oitenta e dois euros e setenta e seis cêntimos (90.882,76€), após depreciações e amortizações no valor de Setenta e quatro mil, setecentos e seis euros e setenta e um cêntimos (74.706,71€). Representa uma melhoria no valor de Cinquenta e quatro mil, trezentos e sessenta e seis euros e trinta e dois cêntimos (54.366,32€), relativamente ao ano de 2022 - (variação positiva de 148,88%). De referir que estava previsto um resultado negativo no valor de Trinta e seis mil, oitocentos e setenta e nove euros e sessenta e quatro cêntimos (-36.879,64€), no Orçamento Previsional para o ano de 2023.

Os Gastos com Pessoal representam 68,24% dos Gastos Totais do Exercício.

Para o resultado final contribuíram os seguintes factores:

O aumento significativo da inflação alterou significativamente o perfil de risco da Instituição – cujos impactos são sistémicos e afetam a todos, direta ou indiretamente. As IPSS's sentiram e sentem profundamente esse impacto, a Fundação Viscondes de Messangil não é exceção;

O aumento do Ordenado Mínimo Nacional e respetivo aumento dos níveis salariais dos trabalhadores e o pagamento de retroativos;

O aumento sistemático dos valores dos géneros alimentares, produtos de limpeza e outros.

Todas estas situações originam incertezas, que podem colocar em causa o princípio da continuidade das operações, basilar na preparação das demonstrações financeiras. A pandemia provocou um rombo na economia – o agravamento da inflação não ajuda em nada a desejada recuperação económica – as Instituições do Setor Social e Solidário foram e estão a ser as mais sacrificadas.

O apoio extraordinário e a atualização dos valores, através das Adendas do Protocolo para o biénio 2023-2024 do Compromisso de Cooperação para o Setor Social e Solidário, influenciaram de forma positiva os resultados.

O apoio concedido pela Câmara Municipal de Serpa, para ajudar nas despesas decorrentes da pandemia COVID 19 - com material de proteção individual, limpeza e higienização dos equipamentos, também ajudou de forma positiva.

O apoio concedido pelo Instituto de Emprego e Formação Profissional (IEFP), relativo às medidas de apoio ao emprego e de inserção profissional, também ajudou de forma positiva.

A alienação de património, também influenciou de forma positiva os resultados. O indicador que mais preocupa é a inflação, esperamos a estabilidade dos mercados financeiros e o conseqüente desagravamento da inflação. Temos esperança que Estado Português instrua respostas políticas para apoio ao setor social e solidário de forma a corrigir as suas fragilidades com uma visão de longo prazo.

Estamos cientes das dificuldades e da complexidade do momento, mas com a certeza de que com o contributo e empenho de todos, o futuro será desafiante, e trará à vida da Instituição o alcance dos objetivos e desafios propostos, assim como contribuirá para responder às necessidades de cada um de forma solidária.

É, tendo em conta o passado e o presente que, com todos os trabalhadores, com todos os membros dos Órgãos Sociais, que encaramos o futuro cientes da necessidade de reavaliar, de refletir, de reorganizar, de repensar e de investir em múltiplas intervenções e projetos, perspetivando um futuro melhor, ancorado num projeto de sustentabilidade. Um futuro para o qual precisamos do contributo de todos e de cada um na vida da Instituição e nos resultados/objetivos que pretendemos alcançar. Da nossa parte, tudo faremos para continuar a inverter a situação, com o rigor que nos caracteriza.

Perante os factos descritos, tendo em consideração o impacto do agravamento da inflação – sobretudo o aumento dos custos energéticos e em consequência de todos os custos associados, dever-se-á manter uma política de gestão atenta e prudente, com base na racionalização e controlo de custos, não descurando a qualidade dos serviços prestados.

Acreditamos no valor dos nossos colaboradores - continuamos a apostar na formação e qualificação dos mesmos. Acreditamos e valorizamos o trabalho em equipa. Por isso, encaramos o futuro com determinação e confiança.

Assim, os factos descritos deverão ser tidos em conta no presente ano de Dois mil e vinte e quatro (2024), para que haja equilíbrio económico/financeiro na gestão da Fundação Viscondes de Messangil.

Conselho de Administração:

Presidente:



6 de maio de 2024 15:14:55

/João Filipe Grou Rita/

Secretária:



26 de abril de 2024 11:28:38

/Inês Sofia Cachola Espada/

Tesoureiro:



29 de abril de 2024 14:53:43

/José Maria Patinho Pereira/

FUNDAÇÃO VISCONDES DE MESSANGIL
Rua João Tiago Coelho, nº 36
7830-257 PIAS C.A.E.: 87301 N.I.F.: 501340300



ATAS

Folha 42

=ATA=

Número Setecentos e oitenta e seis (786)

---Aos nove (9) dias do mês de abril do ano de Dois mil e vinte e quatro (2024) reuniu o Conselho de Administração da **FUNDAÇÃO VISCONDES DE MESSANGIL**, Fundação de Utilidade Pública de Solidariedade Social e Instituição Particular de Solidariedade Social - IPSS, com o número de pessoa coletiva 501340300, na respetiva sede, sita na Rua João Tiago Coelho, número trinta e seis (36), em Pias, código postal 7830-257 PIAS SRP, freguesia de Pias, concelho de Serpa, com início pelas dezassete horas e trinta minutos (17H30), tendo estado presentes o Presidente – João Filipe Grou Fita, a Secretária – Inês Sofia Cachola Espada e o Tesoureiro – José Maria Patinho Pereira, com a seguinte Ordem de Trabalhos:-----

---Ponto Único: - *Apreciação e aprovação do Relatório Final de Contas e Atividades do ano de Dois mil e vinte e três (2023)*;-----

---Tendo como base o Relatório: - “Anexo ao Balanço e Demonstrações de Resultados do ano de Dois mil e vinte e três (2023), elaborado pela Direção dos Serviços Financeiros: - Dr.ª. Domingas Borges - Diretora da Área dos Serviços Administrativos e Financeiros e pela Dr.ª. Vanda Luz – Contabilista; complementado pela informação financeira constante no Relatório e Contas do ano de 2023, nomeadamente: Balanço, Demonstração de Resultados por Natureza, Mapa de Demonstração de Alterações de Fundos Patrimoniais, Mapa de Fluxo de Caixa e Anexo, os quais foram devidamente analisados e apreciados.-----

---Verifica-se que resultado líquido do exercício foi positivo em Noventa mil, oitocentos e oitenta e dois euros e setenta e seis cêntimos (90.882,76€), após amortizações no valor de Setenta e quatro mil, setecentos e seis euros e setenta e um cêntimos (74.706,71€).-----

---Representa uma melhoria no valor de Cinquenta e quatro mil, trezentos e sessenta e seis euros e trinta e dois cêntimos (54.366,32€), relativamente ao ano de Dois mil e vinte e dois (2022) - (variação positiva de 148,88%).-----

---De referir que estava previsto um resultado negativo no valor de Trinta e seis mil, oitocentos e setenta e nove euros e sessenta e quatro cêntimos (-36.879,64€), no Orçamento Previsional para o ano de Dois mil e vinte e três (2023).-----

---Nesta reunião – também - foi analisado o Relatório de Atividades e Contas do ano de Dois mil e vinte e três (2023), produzido pelo Conselho de Administração, que se anexa à presente Ata.-

FUNDAÇÃO VISCONDES DE MESSANGIL
Rua João Tiago Coelho, n.º 36
7830-257 PIAS C.A.E.: 87301 N.I.F.: 501340300

ATAS

---Perante o Relatório devidamente apresentado, por se verificar que as demonstrações financeiras se apresentam de forma verdadeira e apropriada, por se ter considerado o impacto da conjuntura económica internacional, que se materializou no regresso de níveis de inflação que as sociedades ocidentais ainda não tinham sentido este século, tendo todos ficado conscientes do seguinte: A escalada de preços de consumíveis e de bens de investimento e o aumento do valor das obrigações financeiras que a Instituição tem para com os seus trabalhadores e prestadores de serviços, obrigará a Fundação a medidas de contenção de despesas. Estes têm sido, e são fatores de preocupação permanente relativamente à sustentabilidade da Instituição.-----

---Desta forma, pelos objetivos atingidos, na sua maioria, por se entender que os objetivos futuros passam por o que foi explanado no Relatório, nos termos dos Estatutos, é aprovado pelo Conselho de Administração da Fundação Viscondes de Messangil, o Relatório de Contas e Atividades do ano de Dois mil e vinte e três (2023).-----

---Assim, os factos descritos no Relatório deverão ser tidos em conta no presente ano de Dois mil e vinte e quatro (2024), para que haja equilíbrio económico/financeiro na gestão da Fundação Viscondes de Messangil.-----

---Nada mais havendo a tratar, pelas dezanove horas e quarenta e cinco minutos (19H45), deu-se por encerrada a presente reunião, tendo sido lavrada a presente Ata que depois de lida e aprovada vai ser devidamente assinada.-----

---Presidente: - *João Filipe Gran Rêta*

---Secretária: - *Iris Sofia Cachola Espade*

---Tesoureiro: *João João Relvas Rêta*

Folha 43



Declaração de Responsabilidade

No âmbito do processo de Prestação de Contas da Gerência do período de 01 de janeiro de 2023 a 31 de dezembro de 2023, declaramos, sob compromisso de honra, enquanto titulares responsáveis pela elaboração, aprovação e remessa das contas da Fundação Viscondes de Messangil, IPSS, ao órgão competente para a verificação da sua legalidade que:

1. De acordo com o estabelecido pelo nº 2, do Artigo 14º-A, do Decreto-Lei nº 172-A/2014, de 14 de novembro, as contas relativas ao exercício do ano de 2023 foram publicitadas no sítio institucional eletrónico desta Instituição, www.fvmpias.pt, em 19 de abril de 2024.
2. De acordo com o estabelecido pelo Artigo 23º do Decreto-Lei nº 172-A/2014, de 14 de novembro sempre que sejam realizadas obras no montante superior a 25.000,00€ a entidade está obrigada adotar o Código dos Contratos Públicos, pelo que no exercício de 2023 a entidade:
 - Realizou obras superiores a 25.000€ e aplicou o Código dos Contratos Públicos.
 - Realizou obras superiores a 25.000€, mas não aplicou o Código dos Contratos Públicos.
 - Não realizou obras superiores a 25.000€, pelo que não se aplica o Artº 23º.
 - A entidade não recebeu apoios financeiros públicos, pelo que não se aplica o Artº. 23º.

Pias, 19 de abril de 2024

O Conselho de Administração

João António Gran Dias
Inês Sofia Cachala Espada
João Paulo Patrício Silva

FUNDAÇÃO VISCONDES DE MESSANGIL – IPSS «» Fundação de Utilidade Pública de Solidariedade Social «» NIPC 501340300
Sede: Rua João Tiago Coelho, nº 36 - Pias «» código postal - 7830-257 PIAS SRP
Contactos: Telefone geral: 284 858 510 (Chamada para a rede fixa nacional) «» 968 539 144 (Chamada para a rede móvel nacional)
Email: geral@fvmpias.pt «» Sítio Institucional eletrónico: www.fvmpias.pt

Ata número setenta e dois

Aos dezoito dias do mês de Abril de dois mil e vinte e quatro, reuniu o Conselho Fiscal para dar parecer sobre o relatório e contas, apresentado pelo Conselho de Administração relativo ao exercício de dois mil e vinte e três.

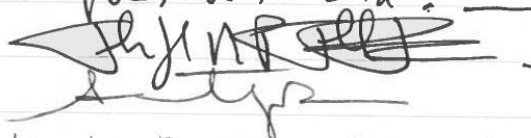
Após a apreciação dos elementos contabilísticos e de outras naturezas que considerámos necessários, consideramos que as contas referentes ao exercício de dois mil e vinte e três estão em condições de ser aprovadas.

O resultado operacional apresentado, foi positivo, no valor de 167.520,18€ (cento e sessenta e sete mil, quinhentos e vinte euros e dezoito cêntimos), e um resultado líquido no valor de 90.882,76€ (Noventa mil Oitocentos e Oitenta e Dois Euros e Setenta e Seis Cêntimos).

Este Conselho Fiscal, continua a aconselhar uma política de investi-

mas e de custos de exploração fundente,
de forma a salvaguardar a continuidade
desta fundação.

Nada mais havendo a tratar, depois
de lida e assinada, foi esta sessão
dada como encerrada e redigida
a presente ata.



Vanda Emilia Afonso da Luz



PARECER DO CONSELHO FISCAL

No âmbito do processo de Prestação de Contas da Gerência do período de 01 de janeiro de 2023 a 31 de dezembro de 2023, de acordo com as competências que lhe estão atribuídas nos termos da alínea c) do Vigésimo quinto (25º), dos Estatutos da Fundação Viscondes de Messangil, vem o Conselho Fiscal emitir o seu parecer favorável relativo aos documentos de prestação de contas do ano de 2023 – designadamente, Demonstração dos Resultados por Naturezas, Balanço, Anexo às demais demonstrações financeiras, e Relatório de Gestão – bem como relativo aos atos administrativos e financeiros da Direção, que lhe compete fiscalizar.

Visto e aprovado em reunião do Conselho Fiscal de 19 de abril de 2024

O Conselho Fiscal

Cargo	Nome	Assinatura
Presidente	Filipe Jorge M. Piçarra Fialho Pombeiro	
Vogal	António José Cachola Borges	
Vogal	Vanda Emília Afonso da Luz	



TERMO DE APROVAÇÃO

No âmbito do processo de Prestação de Contas da Gerência do período de 01 de janeiro de 2023 a 31 de dezembro de 2023, ao abrigo, e nos termos da alínea b) do Artigo Trigésimo (30º), dos Estatutos da Fundação Viscondes de Messangil, sob proposta do Conselho de Administração, foi decidido emitir parecer positivo, aprovado por unanimidade, ao Relatório de Atividades e Contas, referente ao exercício do ano de 2023.

Visto e aprovado em reunião do Conselho Executivo de 12 de abril de 2024

O Conselho Executivo

Cargo	Nome	Assinatura
Presidente	José Madeira Pós de Mina	
Vogal	Cesaltina Carrasco Cardadeiro	
Vogal	Rita Isabel Borralho Carrapiço	



TERMO DE APROVAÇÃO

No âmbito do processo de Prestação de Contas da Gerência do período de 01 de janeiro de 2023 a 31 de dezembro de 2023, ao abrigo, e nos termos da alínea c) do Artigo Trigésimo-Segundo (32º), dos Estatutos da Fundação Viscondes de Messangil, sob proposta do Conselho de Administração e com o parecer favorável do Conselho Fiscal, foi decidido emitir parecer positivo, aprovado por unanimidade, ao Relatório de Atividades e Contas, referente ao exercício do ano de 2023.

Visto e aprovado em reunião do Conselho de Curadores de 12 de abril de 2024

O Conselho de Curadores

Cargo	Nome	Assinatura
Presidente	Maria de Lurdes Ventura Valério	
Vogal	Aires Manuel Santos Carvalho	
Vogal	Germano Borges Lopes Amaral Carvalho	
Vogal	Francisca Maria Farinho Carmona Carrasco	
Vogal	Sérgio José Dias Afonso	



Anexo ao Balanço e Demonstração dos Resultados, 2023

Referencial contabilístico de preparação das demonstrações financeiras:

O referencial contabilístico segue a Norma Contabilística e de Relato Financeiro para Entidades do Sector Não Lucrativo (NCRF-ESNL), publicada pelo Aviso n.º 6726-B/2011, de 14 de março, alterada pelo DL 98/2015, de 2 de junho, sendo homologada pelo Aviso n.º 8259/2015, de 29 de julho.

Resumo das principais políticas contabilísticas adotadas:

❖ Moeda Funcional e de apresentação

As demonstrações financeiras da Fundação Viscondes de Messangil são apresentadas em euros (€). O euro é a moeda funcional e de apresentação.

❖ Ativos fixos tangíveis

Os ativos fixos tangíveis encontram-se registados ao custo de aquisição, deduzido das depreciações e das perdas por imparidade acumuladas.

❖ Imposto sobre o rendimento

A Instituição não se encontra sujeita a Imposto sobre o Rendimento das Pessoas Coletivas (IRC) por se tratar de uma IPSS com Estatuto de Utilidade Pública.

❖ Clientes e outros valores a receber

As contas de “Clientes” e “Outros valores a receber” não têm implícitos juros e são

registadas pelo seu valor nominal diminuído de eventuais perdas por imparidade, reconhecidas nas rubricas “Perdas de imparidade acumuladas”, para que as mesmas reflitam o seu valor realizável líquido.

❖ **Caixa e equivalentes de Caixa**

Esta rubrica inclui os valores em caixa, depósitos à ordem em bancos e outros investimentos de curto prazo de alta liquidez com maturidades até três meses.

❖ **Fornecedores e outras contas a pagar**

As contas a pagar a fornecedores e outros credores, que não vencem juros, são registadas pelo seu valor nominal, que é equivalente ao seu justo valor.

❖ **Rédito e regime do acréscimo**

O rédito compreende o justo valor da contraprestação recebida ou a receber pela prestação de serviços decorrentes da atividade normal da Instituição. Os rendimentos são reconhecidos na data da prestação dos serviços.

Informação desagregada dos itens apresentados na face do balanço, na demonstração dos resultados por natureza:

Balanço

Ativo não corrente	1.291.667,43€
Ativos fixos tangíveis	90.545,70€
Bens do património histórico e cultural	52.453,41€
Propriedades do investimento	0,00€
Ativos intangíveis	6.989,22€
Investimentos financeiros	0.00€
Fundadores/Beneméritos/Patrocinadores/Doadores/Associados/Membros	1.441.655,76€
Ativo corrente	
Inventário	18.381,14€
Clientes	29.616,70€
Aditamentos a fornecedores	00,00€
Estado e outros entes públicos	4.012,76€
Fundadores/Beneméritos/Patrocinadores/Doadores/Associados/Membros	0,00€
Outras contas a receber	12.923,44€
Diferimentos	4.942,53€
Outros ativos financeiros	710,00€
Caixa e depósitos bancários	187.768,77€
Total Ativo	258.355,34€
Fundos Patrimoniais	1.700.011,10€
Fundos	

Excedentes técnicos	27.104,15€
Reservas	0,00€
Resultados transitados	0,00€
Excedentes de revalorização	918.482,77€
Outras variações nos fundos patrimoniais	0,00€
Resultado líquido do período	331.580,60€
Total do fundo de capital	90.882,76€
Passivo	1.368.058,28€
Provisões	
Provisões específicas	0,00€
Financiamentos obtidos	0,00€
Outras contas a pagar	0,00€
	0,00€
Passivo corrente	0,00€
Fornecedores	40.300,86€
Aditamentos de clientes	1.111,87€
Estado e outros entes públicos	29.641,55€
Fundadores/Beneméritos/Patrocinadores/Doadores/Associados/Membros	0,00€
Financiamentos obtidos	40.000,01€
Diferimentos	19.340,11€
Outras contas a pagar	201.558,42€
Outros passivos financeiros	0,00€
Total do Passivo	0,00€
Total dos Fundos Patrimoniais e do passivo	331.952,82€
	1.700.011,10€

Balanço

A conta “Clientes” inclui montantes em dívida de utentes da Estrutura Residencial para Pessoas Idosas (ERPI) e do Serviço de Apoio Domiciliário (SAD) no valor de 28.516,70€, e na Creche no valor de 1.100,00€.

Nas “Contas a Receber” estão contempladas as rubricas: “Caução” referente ao vasilhame da água no valor de 477,31€, “Outros Devedores” no valor de 4.002,07€, (despesas de utentes) e “Rendas” no valor de 300,00€. Na Conta “Remunerações a pagar – Adiantamentos ao Pessoal” estão contemplados 8.000,00€ referente a um adiantamento concedido a uma trabalhadora.

A conta “Diferimentos” inclui os valores diferidos dos seguros no montante de 1.635,25€, e “Outras despesas com custo diferido,” nomeadamente o valor do gasóleo. Nesta conta foi contabilizado o valor de 19.146,40€, referente à comparticipação financeira da Segurança Social – Compromisso de Cooperação para o Sector Social e Solidário 2023-2024, especificamente a comparticipação extraordinária do ano de 2023 e antecipação de 4,2% da atualização de 6% das comparticipações relativas ao ano de 2024, pagas em dezembro do ano de 2023.

A rubrica “Outros Ativos Financeiros” incluem ações no valor de 205,00€, mantendo-se o valor do mercado em 31/12/2023, e outros títulos no valor de 505,00 €.

As Contas “Caixa” e “Depósitos Bancários” incluem as rubricas “Caixa” no valor de 400,00 € e “Depósitos à Ordem” no valor de 187.368,77€.

Na conta “Outras variações nos fundos patrimoniais” são imputadas os subsídios do PIDDAC para a resposta social Creche, e de outros subsídios para a cozinha e remodelação da unidade funcional de ERPI - Lar de São José.

A conta “Fornecedores” apresenta o valor de 40.300,86€, verificando-se uma diminuição significativa face ao ano transato no valor de 4.652,70€.

A rubrica “Adiantamentos de clientes” são adiantamentos dos utentes da resposta social Creche relativos ao mês de julho, que totalizam 1.111,87€.

A conta “Financiamentos obtidos” contempla o valor de 40.000,01€, relativo ao empréstimo de MLP “Produto Apoio Social COVID19” sobre a Caixa Geral de Depósitos para fazer face a necessidades de tesouraria.

Na rubrica “Outras contas a pagar” estão contabilizadas as estimativas referentes aos subsídios de férias e férias dos trabalhadores no valor de 156.246,61€, cauções de rendas no valor de 1.300,00€, e fornecedores de investimentos no valor de 43.895,84€.

Demonstração dos Resultados por Natureza

Rendimentos e gastos	
Vendas e serviços prestados	877.984,48€
Subsídios, doações e legados à exploração	932.408,08€
Variação nos inventários da produção	0,00€
Trabalhos para a própria entidade	0,00€
Custos das mercadorias vendidas e das matérias consumidas	-196.948,17€
Fornecimentos e serviços externos	-289.190,50€
Gastos com o pessoal	-1.252.039,76€
Ajustamento de inventários (perdas/reversões)	0,00€
Imparidade de dívidas a receber (perdas/reversões)	0,00€
Provisões (aumentos/reduções)	0,00€
Provisões específicas (aumentos/reduções)	0,00€
Outras imparidades (perdas/reversões)	0,00€
Aumentos/reduções de justo valor	0,00€
Outros rendimentos e ganhos	115.656,05€
Outros gastos e perdas	-20.350,00€
Resultado antes de depreciações, gastos de financiamento e impostos	167.520,18€

Gastos/reversão de depreciação e de amortização	-74.706,71€
Resultado operacional (antes de gastos de financiamentos e impostos)	92.813,47€
Juros e rendimentos similares obtidos	5,00€
Juros e gastos similares suportados	-1.935,71€
Juros de mora	0,00€
Resultados antes de impostos	90.882,76€
Impostos sobre o rendimento do período	0,00€
Resultado líquido do período	90.882,76€

Nota Explicativa (conclusão)

Na conta “Prestações de serviços”, constatou-se um aumento no valor de 118.563,46€ comparativamente ao ano anterior, verificando-se um acréscimo significativo nas respostas sociais ERPI e SAD, no valor de 100.665,41€ e 20.118,72€ respetivamente, em contrapartida a Creche diminuiu 11.878,34€.

Esta diminuição das receitas da resposta social Creche está relacionada com o facto de haver comparticipações familiares que passaram a ser suportadas no âmbito da medida de apoio à gratuitidade da frequência das Creches – Programa Creche Feliz, do Instituto de Segurança Social (ISS), e consequentemente contabilizadas na conta “7511111” – Subsídios à Exploração – Creche”.

A rubrica “Para esquemas complementares” aumentou comparativamente ao ano transato 9.356,71€, justificando-se pelo aumento dos preços e do consumo do material de incontinência.

Na conta “Subsídios, doações e legados à exploração” estão registadas as comparticipações da Segurança Social para as várias respostas sociais no valor de 932.408,08€, verificando-se aumentos nas respostas sociais de Creche no valor de 50.987,64€ (que se deveu essencialmente ao aumento das comparticipações familiares,

no âmbito da Medida de apoio à gratuidade da frequência das Creches; ERPI e SAD nos valores de 54.550,09€ e 16.580,22€, respetivamente.

O apoio extraordinário e atualização do protocolo com o Instituto da Segurança Social (ISS) influenciaram estes resultados.

Nesta rubrica está incluído, o valor de 7.500,00€ proveniente do ISS através do programa – PRR - Mobilidade Verde Social para a aquisição de uma viatura elétrica para o Serviço de Apoio Domiciliário; o valor de 1.435,83€ referente a apoios concedidos pela Câmara Municipal de Serpa para ajudar a suportar despesas extra, decorrentes do combate à pandemia COVID19, nomeadamente no que concerne a materiais e equipamentos de proteção individual, limpeza, higienização e desinfeção dos equipamentos; consta também o valor de 9.847,00€, referente ao apoio concedido pelo Banco BPI e Fundação “La Caixa”, no âmbito do programa Iniciativa Social Descentralizada – ISD 2023, que contribuiu para a aquisição de seis camas articuladas, duas cadeiras de rodas e duas cadeiras de banho; assim como o valor de 23.590,48€ pago pelo Instituto de Emprego e Formação Profissional (IEFP), relativo a diversas medidas de apoio ao emprego e de inserção profissional.

A conta “Outros rendimentos e ganhos” ascendeu a 115.656,05€, tendo-se verificado uma diminuição de 2.822,78€, face ao ano de 2022, salientando-se o seguinte: a alienação de imobilizado corpóreo no valor de 69.493,60€, as correções relativas ao ano anterior na importância de 6.226,49€, as rendas no valor de 16.355,88€, a imputação de subsídio para o investimento no valor de 4.511,82€, os donativos no montante de 11.092,70€, e outros rendimentos no valor de 4.435,94€.

Evidenciamos ainda que na conta 7881 (correções relativas a períodos anteriores) foi contabilizado o valor de 1.244,14€ relativo a vagas cativas em ERPI, e o valor de 3.814,92€ referente às participações familiares da resposta social Creche, relativos ao mês de dezembro de 2022.

Na conta “Custos das Mercadorias Vendidas e das Matérias Consumidas”, verificou-se um aumento bastante significativo no valor de 18.661,29€ (10,5%). Este aumento deveu-se principalmente ao impacto da inflação, verificando-se um aumento bastante significativo em vários produtos. Queremos também realçar o cuidado na elaboração das

ementas, tendo em conta os preços, sem descurar a qualidade, bem como a constante procura de melhores preços.

Na conta “Fornecimentos e Serviços Externos” tivemos um decréscimo de 27.698,08€. As subcontas a salientar são particularmente: “Trabalhos Especializados” com um decréscimo no valor de 1.689,04€, contudo verificou-se um aumento na conta “Conservação e reparação” no valor de 6.609,78€.

Na subconta “Materiais” houve um decréscimo de 3.082,82€, destacando-se as rubricas de “Ferramentas e utensílios de desgaste rápido” com um aumento de 3.435,46€, enquanto nas rubricas “Material de escritório” e “Artigos para oferta” se registou uma diminuição de 3.190,25€ e 3.485,62€ respetivamente.

Na subconta “Eletricidade” verificou-se uma diminuição de 20.616,72€.

A subconta “Combustíveis” decresceu 645,46€.

Em relação à subconta “Serviços Diversos” tivemos um decréscimo de 3.426,71€, salientando as rubricas: “Rendas e alugueres” e “Limpeza, higiene e conforto” com um aumento de 3.387,43€ e 7.636,59€ respetivamente, enquanto as rubricas “Encargos de saúde com utentes” e “Outros serviços” registaram um decréscimo de 3.209,24€ e 5.899,60€ respetivamente.

Na conta “Gastos com o pessoal” os custos ascenderam a 1.252.039,76€, tendo-se observado um aumento de 145.353,33€ (13,13%) face ao ano de 2022. Este aumento deve-se à atualização das tabelas salariais.

O Valor das depreciações e amortizações foi de 74.706,71€.

Relativamente à conta “Outros gastos e perdas” são contempladas as correções aquando dos processamentos dos subsídios de férias dos trabalhadores, quebras, impostos e outras, tendo esta ascendido ao valor de 20.350,00€, registando um aumento considerável face ao ano transato sobretudo pela subida da subconta “Correções a períodos anteriores”.

Os custos associados à conta “Gastos e perdas de financiamento” ascenderam ao valor de 1.935,71€.

Face ao exposto obtivemos um resultado líquido do exercício positivo no valor de 90.882,76€, verificando-se uma variação positiva de 148,88% face ao ano 2022.

Neste exercício, excecionalmente, houve a necessidade de fazer uma regularização na conta 31211 em contrapartida da conta 6842, no valor de 2.117,83€. Após conferência das contas não detetámos qualquer erro, pelo que concluímos que esta diferença na valorização das nossas existências no final do exercício se deve às oscilações de preços verificadas ao longo do ano 2023, fruto da inflação registada ao longo do exercício, cuja taxa média rondou os 4,3% (fonte: INE).

Número médio de utentes e pessoas ao serviço da Instituição repartidos por resposta social e órgãos sociais no exercício 2023

Respostas Sociais	Número médio de clientes/utentes	Número médio de trabalhadores	Órgãos Sociais
ERPI – Unidade Funcional Lar Feminino	45	27	14 Membros:
ERPI – Unidade Funcional Lar São José	57	30	3 – Conselho de Administração;
Serviço de Apoio Domiciliário	30	08	3 – Conselho Executivo;
Creche	28	9	3 – Conselho Fiscal;
			5 – Conselho de Curadores.

Divulgações exigidas por diplomas legais

A Instituição não apresenta dívidas ao Estado em situação de mora, nos termos do Decreto-Lei nº 534/80, de 7 de novembro.

Dando cumprimento ao estabelecido no Decreto-Lei nº 411/91, de 17 de outubro, informa-se que a situação da Instituição perante a Segurança Social se encontra regularizada, dentro dos prazos legalmente estipulados.

Pias, 08 de abril de 2024

Diretora de Serviços da Área Financeira:

Maria Domingas Ramalho Borges

6 de maio de 2024 10:41:20

/Maria Domingas Ramalho Borges/

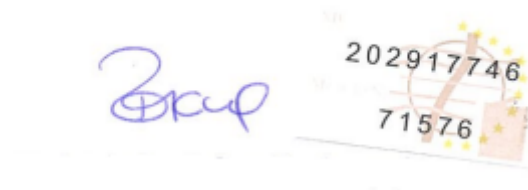
Contabilista:

Vanda Emília Afonso da Luz

26 de abril de 2024 11:26:00

/Vanda Emília Afonso da Luz/

Contabilista Certificada (n.º 71576):



/Patrícia José Camilo Graça/

Zep

FUNDAÇÃO VISCONDES DE MESSANGIL

TSR - Contabilidade ESNL

Balanco

Balanco em 31 de Dezembro de 2023

UNIDADE MONETÁRIA (1)

RUBRICAS	NOTAS	DATAS		Variância
		31 Dez 2023	31 Dez 2022	
<u>ATIVO</u>				
Ativo				
Ativo não corrente				
Ativos fixos tangíveis		1.291.667,43	1.282.516,25	0,71%
Bens do património histórico e cultural		90.545,70	52.554,69	72,29%
Propriedades de investimento		52.453,41	64.590,59	-18,79%
Ativos intangíveis		0,00	0,00	0,00%
Investimentos financeiros		6.989,22	6.571,48	6,36%
Fundadores/Beneméritos/Patrocinadores/Doadores/Associados/Membros		0,00	0,00	0,00%
		1.441.655,76	1.406.233,01	2,52%
Ativo corrente				
Inventários		18.381,14	16.131,44	13,95%
Clientes		29.616,70	29.806,58	-0,64%
Adiantamentos a fornecedores		0,00	0,00	0,00%
Estado e outros entes públicos		4.012,76	4.192,91	-4,30%
Fundadores/Beneméritos/Patrocinadores/Doadores/Associados/Membros		0,00	0,00	0,00%
Outras contas a receber		12.923,44	5.505,29	134,75%
Diferimentos		4.942,53	5.852,95	-15,55%
Outros ativos financeiros		710,00	705,00	0,71%
Caixa e depósitos bancários		187.768,77	132.970,86	41,21%
		258.355,34	195.165,03	32,38%
Total do Ativo		1.700.011,10	1.601.398,04	6,16%
<u>FUNDOS PATRIMONIAIS E PASSIVO</u>				
Fundos Patrimoniais				
Fundos		27.104,15	27.104,15	0,00%
Excedentes técnicos		0,00	0,00	0,00%
Reservas		0,00	0,00	0,00%
Resultados transitados		918.482,77	881.966,33	4,14%
Excedentes de revalorização		0,00	0,00	0,00%
Outras variações nos fundos patrimoniais		331.588,60	336.100,42	-1,34%
Resultado líquido do período		90.882,76	36.516,44	148,88%
Total dos fundos patrimoniais		1.368.058,28	1.281.687,34	6,74%
Passivo				
Passivo não corrente				
Provisões		0,00	0,00	0,00%
Provisões específicas		0,00	0,00	0,00%
Financiamentos obtidos		0,00	0,00	0,00%
Outras Contas a Pagar		0,00	0,00	0,00%
		0,00	0,00	0,00%

2024

FUNDAÇÃO VISCONDES DE MESSANGIL

TSR - Contabilidade ESNL

Balanco

RUBRICAS	NOTAS	DATAS		Variância
		31 Dez 2023	31 Dez 2022	
Passivo corrente				
Fornecedores		40.300,86	44.953,56	-10,35%
Adiantamentos de clientes		1.111,87	1.906,12	-41,67%
Estado e outros entes públicos		29.641,55	25.700,70	15,33%
Fundadores/Beneméritos/Patrocinadores/Doadores/Associados/Membros		0,00	0,00	0,00%
Financiamentos obtidos		40.000,01	50.000,00	-20,00%
Diferimentos		19.340,11	52.046,88	-62,84%
Outras contas a pagar		201.558,42	145.103,44	38,91%
Outros passivos financeiros		0,00	0,00	0,00%
		331.952,82	319.710,70	3,83%
Total do Passivo		331.952,82	319.710,70	3,83%
Total dos Fundos Patrimoniais e do Passivo		1.700.011,10	1.601.398,04	6,16%

(1) - Euro

30/4

FUNDAÇÃO VISCONDES DE MESSANGIL

TSR - Contabilidade ESNL

Demonstração dos Resultados por Naturezas

Período findo em 31 de Dezembro de 2023

UNIDADE MONETÁRIA (1)

RENDIMENTOS E GASTOS	NOTAS	PERÍODOS		Variância
		2023	2022	
Vendas e serviços prestados		877.984,48	759.421,02	15,61%
Subsídios, doações e legados à exploração		932.408,08	829.214,00	12,44%
Variação nos inventários da produção		0,00	0,00	0,00%
Trabalhos para a própria entidade		0,00	0,00	0,00%
Custo das mercadorias vendidas e das matérias consumidas		-196.948,17	-178.286,88	-10,47%
Fornecimentos e serviços externos		-289.190,50	-316.888,58	8,74%
Gastos com o pessoal		-1.252.039,76	-1.106.686,43	-13,13%
Ajustamentos de inventários (perdas/reversões)		0,00	0,00	0,00%
Imparidade de dívidas a receber (perdas/reversões)		0,00	0,00	0,00%
Provisões (aumentos/reduções)		0,00	0,00	0,00%
Provisões específicas (aumentos/reduções)		0,00	0,00	0,00%
Outras imparidades (perdas/reversões)		0,00	0,00	0,00%
Aumentos/reduções de justo valor		0,00	0,00	0,00%
Outros rendimentos e ganhos		115.656,05	118.478,83	-2,38%
Outros gastos e perdas		-20.350,00	-7.814,19	-160,42%
Resultado antes de depreciações, gastos de financiamento e impostos		167.520,18	97.437,77	71,93%
Gastos/reversões de depreciação e de amortização		-74.706,71	-59.146,99	-26,31%
Resultado operacional (antes de gastos de financiamento e impostos)		92.813,47	38.290,78	142,39%
Juros e rendimentos similares obtidos		5,00	4,18	19,62%
Juros e gastos similares suportados		-1.935,71	-1.778,52	-8,84%
Juros de mora		0,00	0,00	0,00%
Resultados antes de impostos		90.882,76	36.516,44	148,88%
Imposto sobre o rendimento do período		0,00	0,00	0,00%
Resultado líquido do período		90.882,76	36.516,44	148,88%

(1) - Euro

FUNDAÇÃO VISCONDES DE MESSANGIL

TSR - Contabilidade ESNL

Demonstração dos Resultados por Naturezas

900101 - Unidade Funcional - Lar Feminino || Do mês de Abertura ao mês de Regularizações

Período findo em 31 de Dezembro de 2023

UNIDADE MONETÁRIA (1)

RENDIMENTOS E GASTOS	NOTAS	PERÍODOS		Variância
		2023	2022	
Vendas e serviços prestados		333.645,13	287.008,23	16,25%
Subsídios, doações e legados à exploração		297.730,68	290.130,28	2,62%
Variação nos inventários da produção		0,00	0,00	0,00%
Trabalhos para a própria entidade		0,00	0,00	0,00%
Custo das mercadorias vendidas e das matérias consumidas		-62.935,97	-59.751,68	-5,33%
Fornecimentos e serviços externos		-105.850,27	-118.646,51	10,79%
Gastos com o pessoal		-427.615,25	-395.434,69	-8,14%
Ajustamentos de inventários (perdas/reversões)		0,00	0,00	0,00%
Imparidade de dívidas a receber (perdas/reversões)		0,00	0,00	0,00%
Provisões (aumentos/reduções)		0,00	0,00	0,00%
Provisões específicas (aumentos/reduções)		0,00	0,00	0,00%
Outras imparidades (perdas/reversões)		0,00	0,00	0,00%
Aumentos/reduções de justo valor		0,00	0,00	0,00%
Outros rendimentos e ganhos		31.386,17	27.247,69	15,19%
Outros gastos e perdas		-7.999,09	-1.935,07	-313,37%
Resultado antes de depreciações, gastos de financiamento e impostos		58.361,40	28.618,25	103,93%
Gastos/reversões de depreciação e de amortização		-24.894,65	-15.110,29	-64,75%
Resultado operacional (antes de gastos de financiamento e impostos)		33.466,75	13.507,96	147,76%
Juros e rendimentos similares obtidos		1,38	1,10	25,45%
Juros e gastos similares suportados		-535,63	-508,02	-5,43%
Juros de mora		0,00	0,00	0,00%
Resultados antes de impostos		32.932,50	13.001,04	153,31%
Imposto sobre o rendimento do período		0,00	0,00	0,00%
Resultado líquido do período		32.932,50	13.001,04	153,31%

(1) - Euro

FUNDAÇÃO VISCONDES DE MESSANGIL

TSR - Contabilidade ESNL

Demonstração dos Resultados por Naturezas

900102 - Unidade Funcional - Lar de São José || Do mês de Abertura ao mês de Regularizações

Período findo em 31 de Dezembro de 2023

UNIDADE MONETÁRIA (1)

RENDIMENTOS E GASTOS	NOTAS	PERÍODOS		Variância
		2023	2022	
Vendas e serviços prestados		416.798,83	353.237,04	17,99%
Subsídios, doações e legados à exploração		356.202,06	326.262,54	9,18%
Varição nos inventários da produção		0,00	0,00	0,00%
Trabalhos para a própria entidade		0,00	0,00	0,00%
Custo das mercadorias vendidas e das matérias consumidas		-80.374,27	-76.644,74	-4,87%
Fornecimentos e serviços externos		-143.451,20	-148.672,75	3,51%
Gastos com o pessoal		-526.277,93	-455.387,92	-15,57%
Ajustamentos de inventários (perdas/reversões)		0,00	0,00	0,00%
Imparidade de dívidas a receber (perdas/reversões)		0,00	0,00	0,00%
Provisões (aumentos/reduções)		0,00	0,00	0,00%
Provisões específicas (aumentos/reduções)		0,00	0,00	0,00%
Outras imparidades (perdas/reversões)		0,00	0,00	0,00%
Aumentos/reduções de justo valor		0,00	0,00	0,00%
Outros rendimentos e ganhos		42.295,26	40.021,96	5,68%
Outros gastos e perdas		-7.043,00	-3.342,56	-110,71%
Resultado antes de depreciações, gastos de financiamento e impostos		58.149,75	35.473,57	63,92%
Gastos/reversões de depreciação e de amortização		-25.714,35	-27.494,51	6,47%
Resultado operacional (antes de gastos de financiamento e impostos)		32.435,40	7.979,06	306,51%
Juros e rendimentos similares obtidos		1,79	1,60	11,88%
Juros e gastos similares suportados		-693,99	-651,08	-6,59%
Juros de mora		0,00	0,00	0,00%
Resultados antes de impostos		31.743,20	7.329,58	333,08%
Imposto sobre o rendimento do período		0,00	0,00	0,00%
Resultado líquido do período		31.743,20	7.329,58	333,08%

(1) - Euro

FUNDAÇÃO VISCONDES DE MESSANGIL

TSR - Contabilidade ESNL

Demonstração dos Resultados por Naturezas

900103 - Serviço de Apoio Domiciliário || Do mês de Abertura ao mês de Regularizações

Período findo em 31 de Dezembro de 2023

UNIDADE MONETÁRIA (1)

RENDIMENTOS E GASTOS	NOTAS	PERÍODOS		Variância
		2023	2022	
Vendas e serviços prestados		109.908,93	89.675,07	22,56%
Subsídios, doações e legados à exploração		146.154,27	126.280,70	15,74%
Variação nos inventários da produção		0,00	0,00	0,00%
Trabalhos para a própria entidade		0,00	0,00	0,00%
Custo das mercadorias vendidas e das matérias consumidas		-41.584,18	-31.458,08	-32,19%
Fornecimentos e serviços externos		-24.184,68	-28.938,91	16,43%
Gastos com o pessoal		-140.140,95	-125.500,14	-11,67%
Ajustamentos de inventários (perdas/reversões)		0,00	0,00	0,00%
Imparidade de dívidas a receber (perdas/reversões)		0,00	0,00	0,00%
Provisões (aumentos/reduções)		0,00	0,00	0,00%
Provisões específicas (aumentos/reduções)		0,00	0,00	0,00%
Outras imparidades (perdas/reversões)		0,00	0,00	0,00%
Aumentos/reduções de justo valor		0,00	0,00	0,00%
Outros rendimentos e ganhos		20.080,32	14.603,16	37,51%
Outros gastos e perdas		-2.291,96	-1.350,22	-69,75%
Resultado antes de depreciações, gastos de financiamento e impostos		67.941,75	43.311,58	56,87%
Gastos/reversões de depreciação e de amortização		-8.965,03	-1.788,10	-401,37%
Resultado operacional (antes de gastos de financiamento e impostos)		58.976,72	41.523,48	42,03%
Juros e rendimentos similares obtidos		1,01	0,83	21,69%
Juros e gastos similares suportados		-389,60	-305,46	-27,55%
Juros de mora		0,00	0,00	0,00%
Resultados antes de impostos		58.588,13	41.218,85	42,14%
Imposto sobre o rendimento do período		0,00	0,00	0,00%
Resultado líquido do período		58.588,13	41.218,85	42,14%

(1) - Euro

FUNDAÇÃO VISCONDES DE MESSANGIL

TSR - Contabilidade ESNL

Demonstração dos Resultados por Naturezas

900105 - Creche || Do mês de Abertura ao mês de Regularizações

Período findo em 31 de Dezembro de 2023

UNIDADE MONETÁRIA (1)

RENDIMENTOS E GASTOS	NOTAS	PERÍODOS		Variância
		2023	2022	
Vendas e serviços prestados		17.631,59	29.500,68	-40,23%
Subsídios, doações e legados à exploração		132.321,07	86.540,48	52,90%
Varição nos inventários da produção		0,00	0,00	0,00%
Trabalhos para a própria entidade		0,00	0,00	0,00%
Custo das mercadorias vendidas e das matérias consumidas		-12.053,75	-10.432,38	-15,54%
Fornecimentos e serviços externos		-15.704,35	-20.630,41	23,88%
Gastos com o pessoal		-158.005,63	-130.363,68	-21,20%
Ajustamentos de inventários (perdas/reversões)		0,00	0,00	0,00%
Imparidade de dívidas a receber (perdas/reversões)		0,00	0,00	0,00%
Provisões (aumentos/reduções)		0,00	0,00	0,00%
Provisões específicas (aumentos/reduções)		0,00	0,00	0,00%
Outras imparidades (perdas/reversões)		0,00	0,00	0,00%
Aumentos/reduções de justo valor		0,00	0,00	0,00%
Outros rendimentos e ganhos		21.894,30	36.606,02	-40,19%
Outros gastos e perdas		-3.015,95	-1.186,34	-154,22%
Resultado antes de depreciações, gastos de financiamento e impostos		-16.932,72	-9.965,63	-69,91%
Gastos/reversões de depreciação e de amortização		-15.132,68	-14.754,09	-2,57%
Resultado operacional (antes de gastos de financiamento e impostos)		-32.065,40	-24.719,72	-29,72%
Juros e rendimentos similares obtidos		0,82	0,65	26,15%
Juros e gastos similares suportados		-316,49	-313,96	-0,81%
Juros de mora		0,00	0,00	0,00%
Resultados antes de impostos		-32.381,07	-25.033,03	-29,35%
Imposto sobre o rendimento do período		0,00	0,00	0,00%
Resultado líquido do período		-32.381,07	-25.033,03	-29,35%

(1) - Euro

FUNDAÇÃO VISCONDES DE MESSANGIL

TSR - Contabilidade ESNL

Demonstração dos Resultados por Funções

Valência: Todas || Do Mês: Abertura || Ao Mês: Regularizações

Período findo em 31 de Dezembro de 2023

UNIDADE MONETÁRIA (1)

RUBRICAS	NOTAS	PERÍODOS		Variância
		2023	2022	
Vendas e serviços prestados		877.984,48	759.421,02	15,61%
Custo das vendas e dos serviços prestados		-1.448.987,93	-1.284.973,31	-12,76%
Resultado bruto		-571.003,45	-525.552,29	-8,65%
Outros Rendimentos		1.048.069,13	947.697,01	10,59%
Gastos de distribuição		0,00	0,00	0,00%
Gastos administrativos		-367.764,12	-376.075,55	2,21%
Gastos de investigação e desenvolvimento		0,00	0,00	0,00%
Outros gastos		-16.483,09	-7.774,21	-112,02%
Resultado operacional (antes de gastos de financiamento e impostos)		92.818,47	38.294,96	142,38%
Gastos de financiamento		-1.935,71	-1.778,52	-8,84%
Resultados antes de impostos		90.882,76	36.516,44	148,88%
Imposto sobre o rendimento do período		0,00	0,00	0,00%
Resultado líquido do período		90.882,76	36.516,44	148,88%

(1) - Euro

FUNDAÇÃO VISCONDES DE MESSANGIL

TSR - Contabilidade ESNL

Demonstração dos Resultados por Funções

Valência: 900101 - Unidade Funcional - Lar Feminino || Do Mês: Abertura || Ao Mês: Regularizações

Período findo em 31 de Dezembro de 2023

UNIDADE MONETÁRIA (1)

RUBRICAS	NOTAS	PERÍODOS		Variância
		2023	2022	
Vendas e serviços prestados		333.645,13	287.008,23	16,25%
Custo das vendas e dos serviços prestados		-490.551,22	-455.186,37	-7,77%
Resultado bruto		-156.906,09	-168.178,14	6,70%
Outros Rendimentos		329.118,23	317.379,07	3,70%
Gastos de distribuição		0,00	0,00	0,00%
Gastos administrativos		-132.207,48	-133.781,27	1,18%
Gastos de investigação e desenvolvimento		0,00	0,00	0,00%
Outros gastos		-6.536,53	-1.910,60	-242,12%
Resultado operacional (antes de gastos de financiamento e impostos)		33.468,13	13.509,06	147,75%
Gastos de financiamento		-535,63	-508,02	-5,43%
Resultados antes de impostos		32.932,50	13.001,04	153,31%
Imposto sobre o rendimento do período		0,00	0,00	0,00%
Resultado líquido do período		32.932,50	13.001,04	153,31%

(1) - Euro

FUNDAÇÃO VISCONDES DE MESSANGIL

TSR - Contabilidade ESNL

Demonstração dos Resultados por Funções

Valência: 900102 - Unidade Funcional - Lar de São José || Do Mês: Abertura || Ao Mês: Regularizações

Período findo em 31 de Dezembro de 2023

UNIDADE MONETÁRIA (1)

RUBRICAS	NOTAS	PERÍODOS		Variância
		2023	2022	
Vendas e serviços prestados		416.798,83	353.237,04	17,99%
Custo das vendas e dos serviços prestados		-606.652,20	-532.032,66	-14,03%
Resultado bruto		-189.853,37	-178.795,62	-6,18%
Outros Rendimentos		398.499,11	366.286,10	8,79%
Gastos de distribuição		0,00	0,00	0,00%
Gastos administrativos		-170.908,22	-176.198,73	3,00%
Gastos de investigação e desenvolvimento		0,00	0,00	0,00%
Outros gastos		-5.300,33	-3.311,09	-60,08%
Resultado operacional (antes de gastos de financiamento e impostos)		32.437,19	7.980,66	306,45%
Gastos de financiamento		-693,99	-651,08	-6,59%
Resultados antes de impostos		31.743,20	7.329,58	333,08%
Imposto sobre o rendimento do período		0,00	0,00	0,00%
Resultado líquido do período		31.743,20	7.329,58	333,08%

(1) - Euro

FUNDAÇÃO VISCONDES DE MESSANGIL

TSR - Contabilidade ESNL

Demonstração dos Resultados por Funções

Valência: 900103 - Serviço de Apoio Domiciliário || Do Mês: Abertura || Ao Mês: Regularizações

Período findo em 31 de Dezembro de 2023

UNIDADE MONETÁRIA (1)

RUBRICAS	NOTAS	PERÍODOS		Variância
		2023	2022	
Vendas e serviços prestados		109.908,93	89.675,07	22,56%
Custo das vendas e dos serviços prestados		-181.725,13	-156.958,22	-15,78%
Resultado bruto		-71.816,20	-67.283,15	-6,74%
Outros Rendimentos		166.235,60	140.884,69	17,99%
Gastos de distribuição		0,00	0,00	0,00%
Gastos administrativos		-33.664,06	-30.733,03	-9,54%
Gastos de investigação e desenvolvimento		0,00	0,00	0,00%
Outros gastos		-1.777,61	-1.344,20	-32,24%
Resultado operacional (antes de gastos de financiamento e impostos)		58.977,73	41.524,31	42,03%
Gastos de financiamento		-389,60	-305,46	-27,55%
Resultados antes de impostos		58.588,13	41.218,85	42,14%
Imposto sobre o rendimento do período		0,00	0,00	0,00%
Resultado líquido do período		58.588,13	41.218,85	42,14%

(1) - Euro

FUNDAÇÃO VISCONDES DE MESSANGIL

TSR - Contabilidade ESNL

Demonstração dos Resultados por Funções

Valência: 900105 - Creche || Do Mês: Abertura || Ao Mês: Regularizações

Período findo em 31 de Dezembro de 2023

UNIDADE MONETÁRIA (1)

RUBRICAS	NOTAS	PERÍODOS		Variância
		2023	2022	
Vendas e serviços prestados		17.631,59	29.500,68	-40,23%
Custo das vendas e dos serviços prestados		-170.059,38	-140.796,06	-20,78%
Resultado bruto		-152.427,79	-111.295,38	-36,96%
Outros Rendimentos		154.216,19	123.147,15	25,23%
Gastos de distribuição		0,00	0,00	0,00%
Gastos administrativos		-30.984,36	-35.362,52	12,38%
Gastos de investigação e desenvolvimento		0,00	0,00	0,00%
Outros gastos		-2.868,62	-1.208,32	-137,41%
Resultado operacional (antes de gastos de financiamento e impostos)		-32.064,58	-24.719,07	-29,72%
Gastos de financiamento		-316,49	-313,96	-0,81%
Resultados antes de impostos		-32.381,07	-25.033,03	-29,35%
Imposto sobre o rendimento do período		0,00	0,00	0,00%
Resultado líquido do período		-32.381,07	-25.033,03	-29,35%

(1) - Euro

FUNDAÇÃO VISCONDES DE MESSANGIL

TSR - Contabilidade ESNL

Demonstração (Individual/Consolidada) dos Fluxos de Caixa

Período findo em 31 de Dezembro de 2023

UNIDADE MONETÁRIA (1)

RUBRICAS	NOTAS	DATAS		
		2023	2022	Variância
Fluxo de caixa das atividades operacionais - método direto				
Recebimentos de clientes e utentes		926.101,49	851.316,07	8,78%
Pagamentos de subsídios		0,00	0,00	0,00%
Pagamentos de apoios		0,00	0,00	0,00%
Pagamentos de bolsas		0,00	0,00	0,00%
Pagamentos a fornecedores		-534.726,32	-549.632,16	2,71%
Pagamentos ao pessoal		-850.258,61	-764.644,55	-11,20%
Caixa gerada pelas operações		-458.883,44	-462.960,64	0,88%
Pagamento/recebimento do imposto sobre o rendimento		-27.631,43	-58.628,91	52,87%
Outros recebimentos/pagamentos		633.198,76	593.834,30	6,63%
Fluxos de caixa das atividades operacionais (1)		146.683,89	72.244,75	103,04%
Fluxos de caixa das atividades de investimento				
Pagamentos respeitantes a:				
Ativos fixos tangíveis		-89.950,27	-18.223,01	-393,61%
Ativos intangíveis		0,00	0,00	0,00%
Investimentos financeiros		0,00	0,00	0,00%
Outros ativos		0,00	0,00	0,00%
Recebimentos provenientes de:				
Ativos fixos tangíveis		0,00	49.000,00	-100,00%
Ativos intangíveis		0,00	0,00	0,00%
Investimentos financeiros		0,00	0,00	0,00%
Outros ativos		0,00	0,00	0,00%
Subsídios ao investimento		0,00	0,00	0,00%
Juros e rendimentos similares		0,00	4,18	-100,00%
Dividendos		0,00	0,00	0,00%
Fluxos de caixa das atividades de investimento (2)		-89.950,27	30.781,17	-392,22%
Fluxos de caixa das atividades de financiamento				
Recebimentos provenientes de:				
Financiamentos obtidos		0,00	0,00	0,00%
Realização de fundos		0,00	0,00	0,00%
Cobertura de prejuízos		0,00	0,00	0,00%
Doações		0,00	0,00	0,00%
Outras operações de financiamento		0,00	0,00	0,00%
Pagamentos respeitantes a:				
Financiamentos obtidos		0,00	0,00	0,00%
Juros e gastos similares		-1.935,71	-1.778,52	-8,84%
Dividendos		0,00	0,00	0,00%
Redução de fundos		0,00	0,00	0,00%
Redução de fundos		0,00	0,00	0,00%
Outras operações de financiamento		0,00	0,00	0,00%
Fluxo de caixa das atividades de financiamento (3)		-1.935,71	-1.778,52	-8,84%
Variação de caixa e seus equivalentes (1+2+3)		54.797,91	101.247,40	-45,88%
Efeito das diferenças de câmbio		0,00	0,00	0,00%

Zou

FUNDAÇÃO VISCONDES DE MESSANGIL

TSR - Contabilidade ESNL

Demonstração (Individual/Consolidada) dos Fluxos de Caixa

RUBRICAS	NOTAS	DATAS		Variância
		2023	2022	
Caixa e seus equivalentes no início de período		132.970,86	31.723,46	319,16%
Caixa e seus equivalentes no fim de período		187.768,77	132.970,86	41,21%

(1) - Euro

Nota Informativa

Mapa Anexo 2023

Demonstração do Custo das Mercadorias Vendidas e das Matérias Consumidas

Movimentos	Mercadorias	Matérias-primas Subsidiárias e de Consumo
Existências Iniciais	0,00	15.092,50
Compras	0,00	311.654,81
Auto Consumos		0,00
Regularização de Existências	0,00	-111.418,00
Existências Finais	0,00	-18,381,14
Custos do Exercício	0,00	196.948,17

No Mapa Demonstração do Custo das Mercadorias Vendidas e das Matérias Consumidas é apresentado na regularização das existências o valor de <111.418,00€>, resultante entre as saídas de stock de outro material para a conta 62 no valor €128.998,80 e o valor de €17.580,80 relativo a géneros alimentares os quais são lançados na conta 61 no momento da sua aquisição.



MAPA DE CONTROLO DOS(S) SUBSÍDIO(S) PARA INVESTIMENTO(S) ANEXO B (BILHETE)			
CG Conta da Gerência das Instituições Particulares de Solidariedade Social	ANO	2023	(1)
	NISS	20008574644	
	NIPS	501340300	

CONTAS	DESCRIÇÕES	ANO INÍCIO UTILIZAÇÃO INVEST.	VALOR TOTAL POR ENTIDADE E EMPREEND.	TAXA DE AMORTIZ.	VALORES ANUAIS DAS REDUÇÕES E DAS AMORTIZAÇÕES				SALDO VALOR LIQ. ANO N-1	MOVIMENTOS NO ANO				SALDO VALOR LIQ. ANO N
					1º ao 3º ANO	4º e 5º ANO	6º ANO	7º ao 50º ANO		A débito		A crédito		
					(5)	(6)	(7)	(8)		Para 7883	Outros Débitos	Recebimento	Outros Créditos	
(2)	(3)	(4)	(5)	(6)	(7)	(8)	(9)	(10)	(11)	(12)	(13)	(14)		
5931	SUBSÍDIOS													
59311	PIDDAC													
59311	Subsídio Edifício Creche	2005	99.759,58		1.995,10	1.995,10	1.995,10	1.995,10	63.846,16	1.995,19	0,00	0,00	0,00	61.851,06
	TOTAL SUBSÍDIOS EDF. CRECHE		99.759,58		1.995,10	1.995,10	1.995,10	1.995,10	63.846,16	1.995,19	0,00	0,00	0,00	61.851,06
43	INVESTIMENTO													
43321	Edifício Creche	2005	449.215,06	2%	8.984,30	8.984,30	8.984,30	8.984,30	287.497,66					278.513,36
43321	Edifício Creche	2010	8.148,00	2%	162,96	162,96	162,96	162,96	6.029,52					5.866,56
43321	Edifício Creche	2012	23.616,00	2%	472,32	472,32	472,32	472,32	18.420,48					17.948,16
	TOTAL INVEST.EDIFÍCIO CRECHE		480.979,06		9.619,58	9.619,58	9.619,58	9.619,58	311.947,66					302.328,08
5932	OUTROS													
59322	Subsídio Cozinha Nova	1999	49.879,80		997,60	997,60	997,60	997,60	25.954,78	997,60	0,00	0,00	0,00	24.957,18
	TOTAL SUBSÍDIO ED. COZINHA		49.879,80		997,60	997,60	997,60	997,60	25.954,78	997,60	0,00	0,00	0,00	24.957,18
43	INVESTIMENTOS													
43321	Cozinha Nova	1999	50.930,06	2%	1.018,60	1.018,60	1.018,60	1.018,60	24.537,18					23.518,58
	TOTAL INVEST. COZINHA	1999	50.930,06		1.018,60	1.018,60	1.018,60	1.018,60	24.537,18					23.518,58
5932	OUTROS													
59326	Subsídio Edifício Lar S. José	2015	75.951,51		1.519,03	1.519,03	1.519,03	1.519,03	63.799,29	1.519,03	0,00	0,00	0,00	62.280,26
	TOTAL SUBSÍDIO ED. COZINHA		75.951,51		1.519,03	1.519,03	1.519,03	1.519,03	63.799,29	1.519,03	0,00	0,00	0,00	62.280,26
43	INVESTIMENTOS													
43321	Edifício Lar S. José	2015	94.294,82	2%	1.885,90	1.885,90	1.885,90	1.885,90	79.299,63	0,00	0,00	0,00	0,00	77.413,73
	TOTAL INVEST. COZINH		94.294,82		1.885,90	1.885,90	1.885,90	1.885,90	79.299,63	0,00	0,00	0,00	0,00	77.413,73

NOTA: O mapa deverá incluir todos os subsídios ainda por regularizar, assim como todos os investimentos por eles subsidiados e que ainda não estejam completamente amortizados.
Em cada sub-conta só deverão ser registados os valores com origem na mesma "Entidade" e para o mesmo investimento (Empreendimento).
As colunas para os valores das amortizações dos imobilizados e das reduções dos subsídios para os investimentos, deverão ser aumentadas no caso dos "Empreendimentos" incluírem imobilizados com mais taxas de amortização diferenciadas.

Considerações Finais

Através da realização do presente *Relatório de Contas*, referente ao ano de 2023, o Conselho de Administração considera encerrado mais um ciclo anual do qual faz um balanço final satisfatório. Não só pelas metas alcançadas, mas principalmente pelas dificuldades ultrapassadas. O nosso desafio primordial foi amenizar e transformar as situações adversas em oportunidades, tendo em conta todas as limitações contextuais existentes.

É nesta perspectiva de resiliência e confiança que continuamos a olhar para o futuro, com o intuito de melhorar e ampliar os serviços prestados pela FVM. Dois mil e vinte e quatro será um ano exigente e motivante, onde prevemos desenvolver novos projetos.

Queremos, por fim, manifestar o nosso agradecimento a todos aqueles que, de forma direta ou indireta, deram o seu contributo para que a Fundação continuasse a cumprir a sua missão. Reconhecendo, sem exceção, os nossos parceiros, trabalhadores, utentes e respetivos familiares.

A Fundação.

João Filipe Gonçalves

6 de maio de 2024 15:15:24

Inês Sofia Cachola Espada

26 de abril de 2024 11:31:09

José Maria Patrício (Luis)

29 de abril de 2024 14:54:31